

平成30年  
7月13日(金)

午後1時～午後4時30分

会場 都筑公会堂 (都筑区総合庁舎内)  
横浜市営地下鉄センター南駅徒歩6分  
入場無料 (事前申込不要。先着600名)

《講演会》

日本ダルク 職員  
田代まさし氏

神奈川県警察本部 薬物捜査伝承官  
志水佳比古氏

横浜薬科大学 実務実習センター 講師 薬剤師  
田口真穂氏

《パネルディスカッション》

講演者によるディスカッション



都筑公会堂：  
横浜市都筑区茅ヶ崎中央 32-1  
都筑区総合庁舎内  
・区役所駐車場の認証サービスは  
受けられません  
・なるべく公共交通機関を  
ご利用ください

主催 神奈川県薬物乱用防止指導員協議会都筑支部

# 薬物乱用防止講演会

後援 横浜市教育委員会  
都筑区

協力 社会福祉法人横浜市都筑区社会福祉協議会  
都筑区連合町内会自治会  
都筑区薬剤師会  
学校保健会都筑支部

特別協力 神奈川県薬物乱用防止指導員協議会  
薬物クリーンかながわ推進会議  
都筑保護司会  
都筑区更生保護女性会

神奈川県薬物乱用防止指導員協議会港北支部





平成29年度 救護班要員のための訓練

## 活動資金にご協力をお願いします。

日本赤十字社は、災害時における救護活動をはじめ、地域のニーズにあわせた幅広い活動を行っております。みなさまからの温かいご支援に応える努力を続けてまいります。

 **日本赤十字社** 神奈川県支部  
Japanese Red Cross Society

**5月は赤十字運動月間です。**

日本赤十字社の活動は、みなさまからのご寄付に支えられています。

## 横浜市無形民俗文化財指定 南山田 虫送り 行事のご案内

平成 30 年 7 月 9 日

南山田町内会会長 宮本 誠一

虫送り保存会会長 齊藤 一雄

盛夏の候、皆様にはお変わりなくお過ごしでしょうか。

平素は町内会活動にご尽力いただき、有難うございます。

横浜市無形民俗文化財指定を受け、虫送り保存会を中心に、JA 南山田支部・子供会・消防・交通安全協会・体育部の各団体の協力で 毎年夏の恒例行事として継承され、今年で 43 回を迎えることになりました。

昔は町内には水田が沢山あり、稲が青々と茂っていました。その稲につく害虫を松明の明かりで集めて、囃子に乗せて町内の外まで送り出したのです。

現在は水田も無くなりましたが、町内会の皆様に降りかかる災いを害虫に見立て虫送り行事を行っています。

尚、牛久保東町内会のご協力を得まして、最終会場の夏みかん公園で松明を燃やし、お囃子と獅子・ひょっとこの演舞を行います。

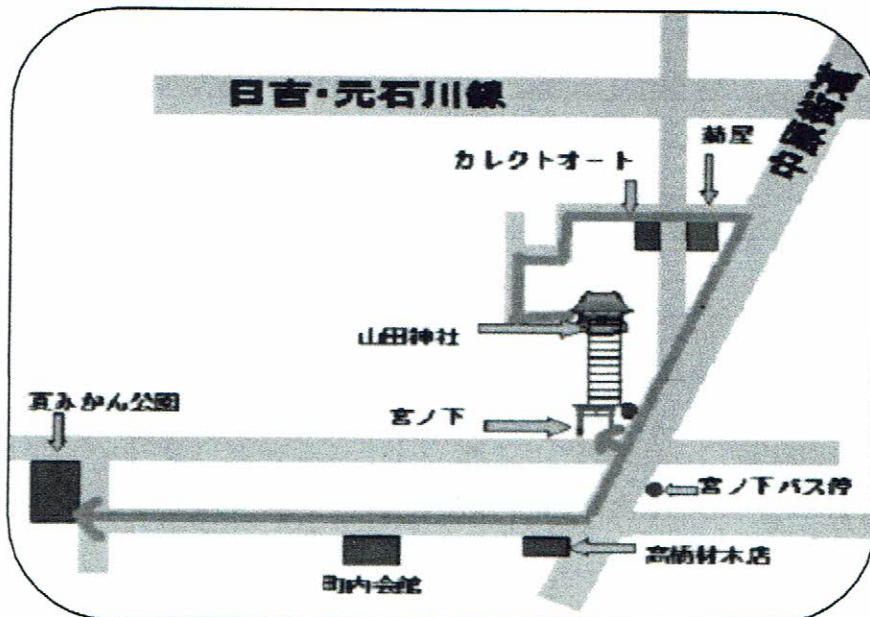
多くの方々に参加して頂きご覧いただけるようご案内申し上げます。

### 記

- 日 時 7 月 21 日 (土) 午後 5 時集合～午後 9 時 (終了) (雨天順延)
- 集合場所 南山田町内会館
- 行事行程 お囃子行列 (山田神社 午後 6 時出発) →カレクトオート駐車場 休憩所
- 松明行列 (休憩所午後 7 時 松明点火 出発)
- 新中原街道→宮ノ下→町内会館→夏みかん公園 (午後 8 時頃到着予定)
- 主 催 南山田町内会・虫送り保存会
- 後 援 JA 南山田支部・子供会・消防団・交通安全協会・体育部

尚、小学 2 年生以下で、松明行列に参加する方は保護者同伴でお願い致します。

\* 松明は 200 本用意しております。



# 都筑区民活動センターの開館時間延長 (試行) を実施します！

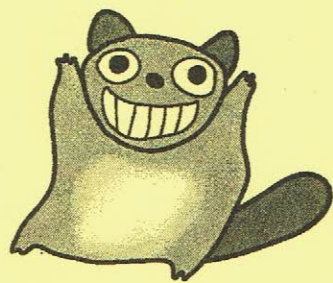
都筑区民活動センターでは、利用者の皆さまの利便性を高めるとともに、現在の開館時間では利用できない区民の皆さまにも利用していただくため、試行的に開館時間を延長します。

【延長期間】 5月～9月の毎週火・木曜日

【延長時間】 午後5時～9時

【利用内容】

- ミーティングコーナー・印刷機等の利用
  - ミーティングコーナー・印刷機等の利用予約受付
  - 機材の利用・貸出予約受付
  - 市民活動に関する相談取次
- ※ 延長時間内に区民活動センターの自主事業も実施します。



都筑区民活動センター  
キャラクター つづきももちゃん

## 都筑区民活動センターの概要

都筑区民活動センターでは、生涯学習や市民活動・地域活動に関する相談、PRコーナーの利用、ミーティングコーナーや印刷機の利用、貸出機材の利用、グループボックスの利用などができます。また、おもちゃやプロジェクターなど館外に貸し出しできるものもあります。なお、相談、PRコーナー以外の利用には団体登録が必要です。

サークル活動、NPOなど市民活動団体で、政治・宗教・営利を目的としない団体が登録でき、自治会・町内会、地区社会福祉協議会など地域活動団体も利用できます。

【所在地】都筑区茅ヶ崎中央 32-1 都筑区総合庁舎 1階(市営地下鉄センター南駅徒歩6分)

【開館時間】 午前9時～午後5時

【休館日】 毎月第3月曜日、祝日、年末年始

今後の運用については試行期間の利用状況のほか、センター利用団体へのヒアリングや窓口でのご意見を総合的に検証し、決定します。

【問合せ】

開館時間延長について

地域振興課区民活動係 電話 948-2238

区民活動センターの利用について

都筑区民活動センター 電話 948-2237

平成30年度

社会福祉法人横浜市都筑区社会福祉協議会

# 賛助金(ご寄付)ご協力をお願い



都筑区社協  
キャラクター  
ゆいピー

## ご協力お願いいたします

### 区社協賛助金とは

賛助金は、都筑区社会福祉協議会(以下「区社協」と)と都筑区内の地区社会福祉協議会(以下「地区社協」)が進める地域福祉活動の趣旨にご賛同いただける個人・団体のみなさまに財政面で支えていただく仕組みです。

### 社会福祉協議会の活動

社会福祉協議会は、社会福祉法に定められた「地域福祉の推進を図ること」を目的にした組織です。誰もが住みなれたまちとなるよう、身近な福祉の課題について、地域のみなさんと一緒に考え、解決に向けて取り組んでいます。

### 賛助金へのご協力

一口当たり(年額)

**個人 1,000円**

**法人 5,000円**

※何口でもご加入いただけます。

地区社協・自治会・町内会を通じて、地区ごとに集めさせていただきます。  
また、右の方法でもお受けいたします

①区社協窓口での直接納入

②振込による納入

〈郵便振替払込の場合〉専用用紙がありますので、  
区社協までご連絡下さい。

〈その他の金融機関の場合〉下記口座へ納付願います

銀行名 **ゆうちょ銀行**(金融機関コード**9900**)  
店番 **029** 店名 **〇二九店**(ゼロニキュウ店)  
預金種目 **当座** 口座番号 **0006080**

平成29年度

## 賛助金の御礼とご報告



都筑区の地域福祉の推進にご協力いただき、誠にありがとうございます。  
ご協力いただいた賛助金は、次のように都筑区社協と区内の地区社協の活動費となります。**賛助金の50%がお住まいの地区社協に還元されます。**

都筑区への  
賛助金総額

**680万5,453円**

**340万7,726円**

### 都筑区社会福祉協議会の事業

- ボランティア活動の活動支援・人材育成
- 送迎サービスや福祉保健活動拠点の活動
- 福祉情報の周知 等

**339万7,727円**

### 地区社会福祉協議会の活動

- 高齢者や障がい者などを対象とした会食
- サロン活動や見守り活動
- 子育てサロンや地域福祉の集い 等

※区外からの賛助会費は、都筑区社協の事業に活用させていただいております。

日頃より地域福祉の推進に対する、みなさまからの暖かいご理解とご協力に感謝申し上げます。

賛助金は、各地区社協にその半分以上が還元され、区社協や地区社協が行う福祉活動の貴重な財源として活用させていただいております。

地域福祉の一層の向上のために、賛助金へご協力いただきますよう心からお願い申し上げます。  
横浜市都筑区社会福祉協議会 会長 村田 輝雄



お申込み・お問い合わせ  
社会福祉法人横浜市都筑区社会福祉協議会

横浜市都筑区荏田東4-10-3  
TEL: 943-4058 / FAX: 943-1863

# 中川 地区

## 社会福祉協議会の活動のご紹介

中川地区社会福祉協議会では、あゆみが丘、牛久保一～三丁目、牛久保町、牛久保西一～四丁目、牛久保東一～三丁目、大槻町、大槻西、中川一～八丁目、中川中央一・二丁目を対象とした、「住みなれたこのまちで安心して暮らせること」を目標に、地域の中でお互いに支えあいながら様々な福祉活動を進めるための貴重な財源として、次のように活動させていただいております。



こんな活動を  
しています

29年度の地区での  
賛助金総額

**44万8,000円**

**うち配分額 22万4,000円**

みなさまのご協力に深く感謝申し上げます。

### おたのしみ会食会

お一人暮らし高齢者の方を対象に年3回、中川地域ケアプラザにて、会食会を開催しています。



### 赤ちゃん会

1歳になるまでのお子さんを対象に、牛久保西町内会館、都筑区休日急患診療所で、それぞれ毎月1回開催しています。



### スポーツフェスティバル

昨年9月30日（土）に牛久保西公園にて、子どもから高齢者まで世代を超えたスポーツ交流会を開催しました。



### 中川地区社協だより

毎年2回、「社協だより」を発行しています。



日頃より、中川地区社会福祉協議会の活動にご理解とご協力をいただき、厚くお礼申し上げます。当協議会では少子高齢化が急速に進んでいる社会情勢に鑑み、従来から取り組んでいる子供支援「赤ちゃん会」への協力、次代を担う子供達の育成のための「スポーツフェスティバル」の開催を促進します。又、お年寄りが元気で楽しく毎日を送ることが出来る「見守り活動」や「お楽しみ会食会」を開催するなど、地域の実態と住民の要望も検討しながら、より良い福祉活動の構築に取り組んでまいりますので、今後ともご理解あるご支援をよろしくお願い申し上げます。

中川地区社会福祉協議会 会長 金子 修

そして、みどり輝く青葉につづきますー。

# ほくせいせん

横浜環状北西線

北西線フォトコンテスト  
特集号!

平成30年  
5月発行

Vol.10

特選

「湧き上がる光」  
小林 一重さま





# 北西線フォトコンテスト



「仕事を終えて」小嶋 典生さま

## 特選 小林 一重さま

夜間に、落ち着いて被写体と向き合って撮影をすることが好きで、この日はちょうど橋脚の基礎部分から光が湧き上がるように構造物を照らしていたのを見て、面白いと思い撮影しました。

## 準特選 小嶋 典生さま

現場見学会に参加して撮影したとき、前方に作業員らしき人が両腕を伸ばして「あー疲れたなあ」という仕草をしている様子を見て、瞬間的に撮影しました。

## 入賞者の声

西澤先生  
選定者  
コメント

### 特選作品について…

この写真は、一目見て「これはやられたなあ」と率直に感じました。記憶に残る写真を撮るのはなかなか難しいのですが、これは間違いなく、記憶に残るレベルの高い作品です。

### 準特選作品について…

普通は人を真ん中に置きたくなるのを、あえて右側にずらしており、かつ蛍光灯が人に向かってリズムカルに配置してあることにより、奥行きが生まれ非常に良い写真です。



## 選定者紹介

### ■写真家 西澤 丞 先生

「写真を通じて日本の現場を応援する」というコンセプトのもと、科学や工業に関する写真を撮影し、自身の著作物や雑誌などで発表している。日本における工業写真の第一人者です。



西澤先生 作品例

## 工事担当者のひとことメモ

### ★特選作品について★

都筑区川向町の第三京浜道路付近の現場です。橋脚の基礎を構築するため、「ニューマチックケーソン工法」を用いています。この2本の筒状の設備は基礎完成後に撤去されたため、現在はもう見られません。

### ★準特選作品について★

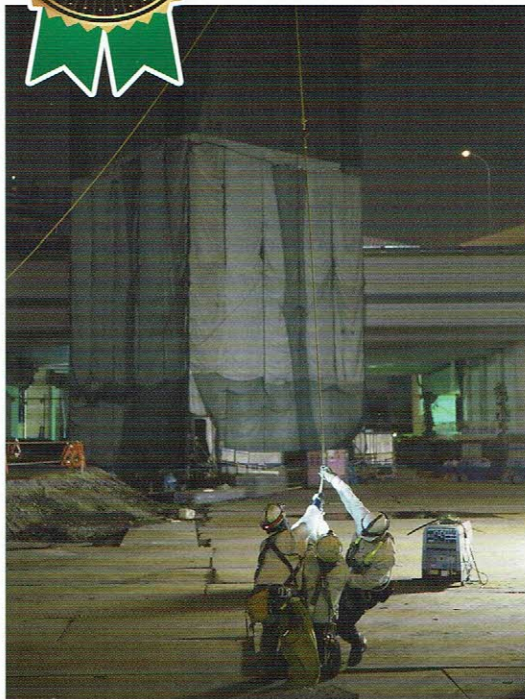
緑区北八朔町のトンネル入口付近です。写っている場所は、開通後、災害時に利用者を安全に外に誘導するための避難通路となる予定です。





# 入賞作品！

北西線の工事現場を舞台にした「北西線フォトコンテスト」、表紙掲載の特選作品に続き、準特選、都筑区懇話会賞、IKEA港北賞をご紹介します！記録用ではない「作品」としての工事現場写真から、北西線の「今」をぜひ感じてください！



「北西線、最終調整。ミリ単位で動くおじさん」 銀さんさま



「輝く躯体」 さきかずきさま



「工事現場のオブジェ！」 Yoshiさま

## 選定者紹介 ■ 都筑区懇話会

都筑区内の企業や経営者などで組織し、都筑区の発展につながる各種活動を行っています。約150社の企業で構成されています。

小学生が撮影した  
作品が受賞しました！



入賞した舞衣子さん、桜子さんからは、「最先端の技術を使った工事現場の中で、こんなに使い込まれた一輪車がまだ使われていることに驚いて写真を撮りました」とのコメントがありました！

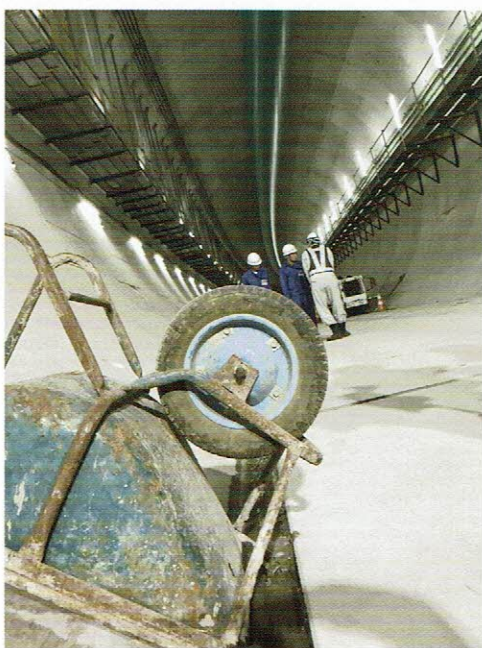
## 選定者紹介 ■ IKEA港北

横浜港北JCT付近で営業する家具やインテリアなどホームファニッシング製品が豊富にそろった総合ストアです。

## 北西線 フォトコンテストとは

横浜環状北西線の工事現場のみを撮影対象としたフォトコンテストです。「北西線のダイナミックな建設現場」というテーマで作品募集をしました。平成29年10月～12月に開催した現場見学撮影会(全4回)に併せて、写真家 西澤丞先生の撮影講座を実施したこともあり、大好評をいただきました。

現場見学会参加者数(全4回) 184名  
応募作品数 298点



「トンネルまんまる」岩瀬 舞衣子さま、桜子さま

# 北西線フォトコンテスト関連イベントを開催しました!

## 北西線フォトコンテスト 表彰式(3月)

横浜市 中央図書館B1階ホールにて、入賞者の方へ表彰状と賞品の授与を行いました。

式典では、写真家の西澤丞先生によるご講評をはじめ、北西線事業の説明、フォトコン現場見学会の実施状況の紹介なども併せて行いました。



◀西澤丞先生から作品に対してご講評をいただきました

受賞者、選定者の皆さんで最後に記念写真を撮影しました

## 北西線フォトコンテスト 作品展(3月~4月)

横浜市 中央図書館1階展示スペースにて、入賞作品6点のほか、応募作品20点程度を展示しました。

同時に、事業紹介パネルや完成模型の展示なども行い、北西線事業への理解も深められる内容としました。



▲作品展の展示の様子です

## 元気に掘削中! 北西線シールドマシン NOW



シールドマシン  
(港北行トンネル)  
約2,400mまで掘進



シールドマシン  
(青葉行トンネル)  
約2,200mまで掘進

進捗状況は北西線ホームページでも確認できるようになっております!(URLは下記参照)

緑区北八朔町を発進したシールドマシンについて、平成30年4月時点の位置をご紹介します。



## 横浜環状北西線は、東名高速道路と第三京浜道路を結び、延長約7.1kmの自動車専用道路です

平成29年3月に開通した横浜北線と一体となり、東名高速道路と横浜都心・湾岸エリアの連絡強化等を図ります。

北西線は、東京2020オリンピック・パラリンピックまでの開通を目指して、事業を進めています。

### 横浜環状北西線



### くわしくはHPで

北西線事業の進捗情報などをこの広報紙やホームページ等でお知らせしていきます。

<http://www.city.yokohama.lg.jp/doro/hokuseisenkensetsu/> (横浜市)  
<http://www.shutoko.jp/ss/hokusei-sen/> (首都高速道路株式会社)

北西線建設課 検索  
ほくせいせん 検索

Youtubeで事業概要の動画を視聴できます!  
「ほくせいせん」と検索!



●北西線は、横浜市と首都高速道路株式会社が共同で事業を進めています。



横浜市【道路局 横浜環状北西線建設課】TEL 045-671-3630/FAX 045-651-3269  
〒231-0017 横浜市中区港町2-6(横浜関内ビル5階)



首都高速道路株式会社【神奈川建設局 調査・環境課】TEL 070-2153-1759/FAX 045-439-0772  
〒221-0013 横浜市神奈川区新子安1-2-4 オルトヨコハマ・ビジネスセンター3階 (受付時間:平日9:00~17:00)



# KANAGAWA



## 災害救護事業

とつぜんの  
災害に備えます

地震などの大規模災害・大事故などに備え、常時、救護班を編成しているほか、物資の備蓄・配布を通じて人々への救援活動を行っています。



### 健康・安全事業

いのちと健康を守る講習を行っています



### 青少年赤十字

「思いやり」を「実行」できる子どもの力を育みます



### 血液事業

献血ルームや献血バスで、いのちのバトンをつなぎます



### 赤十字奉仕団

防災・健康・安全、高齢者福祉など、地域のニーズに応えています



### 国際活動

開発途上・紛争被害の国々へ、継続的な支援をしています



### 社会福祉事業

県の指定管理を受け視覚障害者のための施設を運営しています



### 看護師の養成

災害救護など幅広く力を発揮できる看護師を養成しています



### 医療事業

3つの赤十字病院・3つの診療所を運営しています

これからも、  
みなさまの温かいご支援に  
応える努力を続けていきます。

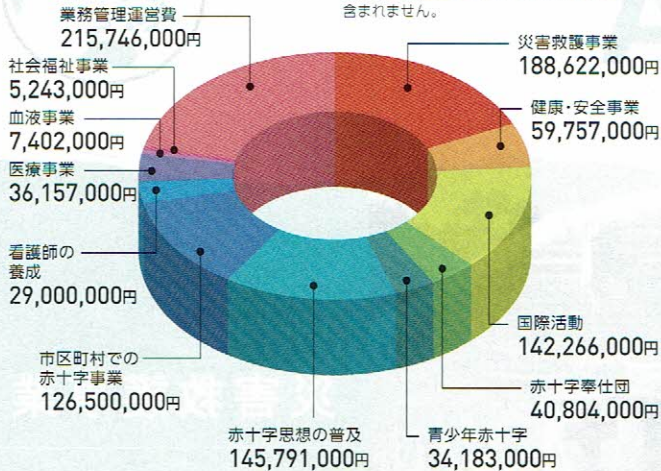


# 平成30年度事業予算／平成28年度決算報告

## 平成30年度 事業予算

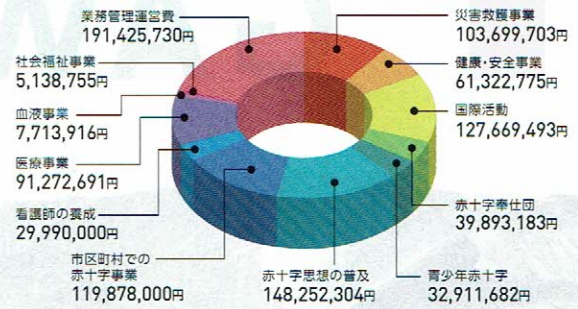
合計 1,031,471,000円

(備考) 赤十字病院、血液センター及び社会福祉施設は、施設ごとの特別会計になっており、この予算には含まれません。



## 平成28年度 決算報告

合計 959,168,232円



収入合計額 1,017,292,300円  
 内訳 社資収入 907,292,328円  
 事業収入・その他 109,999,972円

備考  
 1. 差引額「58,124,068円」は、次年度に繰り越しいたしました。  
 2. 赤十字病院、血液センター及び社会福祉施設は施設ごとの特別会計になっており、この決算には含まれません。  
 3. 上記決算額は決算承認日の都合上、本掲載は1カ年遅れとなります。

赤十字は皆さまからのご寄付によって支えられています。

平成29年4月から「社員」が「会員」になりました。

これまで赤十字の支援者を「社員」とお呼びしていましたが、平成29年4月から「会員」と改めました。ご支援いただける皆さまは、単なる協力者ではなく、赤十字のかけがえのないパートナーです。

### なぜ？

社員という名称が、株式会社などの社員や日本赤十字社の職員を連想させることがあるので、わかりやすくしました。

### どう変わる？

ご支援者の方々は、これまでどおり、年に500円以上を目安としたご協力により、日本赤十字社の活動へのご支援をお願いします。その中で、年2,000円以上のご協力をいただける方々は、日本赤十字社の運営に参画する「会員」として登録させていただき、赤十字事業の活動内容をよりご理解いただけるよう、機関紙「赤十字NEWS」などを送付します。また、会員以外のご協力をいただける方々を「協会員」とお呼びします。そして、「会員」および「協会員」の皆さまからのご寄付を「会費(活動資金)」といたしました。

### Q 寄付の金額に決まりはありますか？

A 赤十字へのご寄付に、金額の決まりはありません。従来どおり500円以上を目安としたご協力をいただければ幸いです。その中で、「会員」としての登録を希望される皆さまには、年額2,000円以上の「会費(活動資金)」のご協力をお願いします。また、「会員」の皆さまには、機関紙「赤十字NEWS」などをお送りします。

### Q 赤十字の「会費(活動資金)」の募集をなぜ町内会で行うのですか？

A 赤十字の活動は、地域福祉やボランティア活動など地域に根ざした活動を行っており、災害時には、自治体や地域住民の方々と協力して救護活動を展開するなど、地域と密接な関わりがあります。このような活動を行うため、自治会・町内会の会合などでご承認をいただいた方々に、「協賛委員」として「会費(活動資金)」の募集にご協力をいただいています。

### Q 「会費(活動資金)」と「義援金」の用途は同じですか？

A 「会費(活動資金)」は、災害時における救護活動を始め、救急法などの講習普及および、ボランティアや青少年赤十字の育成などに役立てられます。「義援金」は、被災都道府県に設置される義援金配分委員会に全額が送金され、同委員会の定める配分基準に従って被災者に届けられており、手数料として一部をいただいたり、赤十字が行う活動に使われることは一切ありません。



## 知って安心講座

### お金のはなし

日時：6月29日(金) 13:30~15:00

場所：多目的ホール

内容：自分で金融機関へ行けなくなった時の委任状の書き方や、相続等について

講師：中川駅前郵便局 局長 馬場 武志氏

定員：30名 費用：無料

申込：来館または電話にて受付開始中



## 知って安心講座

### 介護のはなし

介護保険の利用方法、介護の実際、予防について、地域包括支援センター職員や都筑消防署の方がお話しします。

日時：7月13日(金) 13:30~15:00

場所：多目的ホール

定員：30名 費用：無料

申込：6月11日(月)10:00~  
来館または電話にて受付



### 介護者のつどい

日時：6月19日(火) 13:30~15:00

場所：地域ケアルーム

対象：介護している方、介護されてきた方、  
介護に興味のある方

申込：不要 参加費：無料

〈毎月第3火曜日 開催〉



### 昔なつかし ラジオ体操

日時：6月9日(土) 10:00~11:30

場所：多目的ホール

内容：ラジオ体操、ミニ講座又はレクダンス

持物：動きやすい服装、うわばき、飲み物、  
汗拭きタオル

申込：不要 参加費：無料

毎月  
第2土曜日  
実施

## 中川西地区センター共催事業

### 活き生きポティチェック



IT技術を駆使した7nランク上の体力測定

#### 【測定内容】

\*身体組成

- \*骨量測定（素足の踵にゼリーを塗り測定）
  - \*歩行能力測定（速度・歩幅・正面/側面姿勢を測定）
  - \*床反力測定（立ち上がり能力）
  - \*スループ認知機能テスト（反応時間・正答率）
- 測定前後で内容・結果を説明します。

◆日時：平成30年7月8日(日)

<午前の部> 10:00~12:00 (受付 9:30)

<午後の部> 13:30~15:30 (受付 13:00)

◆定員：各回20名 (合計 40名)

◆場所：中川地域ケアプラザ

◆参加費：500円 ◆対象：概ね50歳以上

◆持ち物：運動靴、タオル、飲み物

◆申込：6月12日(火) 来館は9時から  
電話は10時より受付いたします

## よこはま

### シニアボランティアポイント 登録研修会



日時：6月19日(火) 13:00~14:30

場所：中川地域ケアプラザ 多目的ホール

対象者：・介護保険被保険者証を保有している方

- ・満65歳以上
- ・横浜市内在住

募集人数：15名

参加費：無料

持ち物：①介護保険被保険者証 ②筆記用具

申込方法：5/10(木)~5/29(火)までに  
来館または電話にてお申込み下さい



介護施設でボランティアをするとポイントが  
たまり、寄付または換金することができます

(社福) 若竹大寿会 横浜市中川地域ケアプラザ 〒224-0001 都筑区中川 1-1-1

☎045(500)9321 地域包括支援センター / 地域交流 / 生活支援

HP：<http://www.nakagawa-c-waka.jp/>

休館日：毎月最後の日曜日(全館清掃点検日)

開館時間：9:00~21:00(日曜祝日：~17:00)

担当地区 大棚町・大棚西・牛久保東・牛久保西  
牛久保・牛久保町・中川・中川中央・あゆみが丘

# 中川地域ケアプラザ イベントカレンダー

★地域 ◆高齢 ❁障がい ☆子育て 講講座+ 受受付日 申申込 定定員 参参加費 対対象 持持ち物



【衣替え】衣替えっていつ頃すればよいか迷われる事はありませんか？ 冬から春夏の衣替えに適切な時期は最高気温を目安に判断するのが良いようです。22℃以上になると夏物がベスト！逆に最高気温が15℃以下になると冬物を着るのがちょうどよくなるようですよ♪

月	火	水	木	金	土	日
				1 貸館抽選日 9:30~	2 ★囲碁・将棋 開放デー 9:30~	3
4	5 	6	7 ◆Men's 倶楽部（麻雀） 12:30~	8 ☆ひかりがお か公園で遊ぼ う！ 10:30~	9 ★昔懐かし ラチオ体操 10:00~ 持	10
11 ★知って安心 講座 「介護のはなし」 受	12	13 ★なかなか サロン 13:00~ 参	14 ❁傾聴サロン You & Me 13:30~ 参 対	15 	16 ★囲碁・将棋 開放デー 9:30~	17 
18 よこはま ボランティア ポイント 登録研修会 13:00~ 講 対 持 申	19 ☆親子で楽し むお話し会 対 10:30~ ★介護者の つどい 対 13:30~	20 ★うたのWA 13:30~ 定 参	21 	22	23 	24 全館 清掃日
25 	26	27 ★なかなか サロン 13:00~ 参	28 ◆中川健康麻 雀サロン 12:30~ 参 対	29 ★知って安心 講座 「お金のはなし」 13:30~ 講 申 定	30 ★中川地区 懇談会 14:00~	

情報ラウンジ作品展のご案内

6月8日(金)~6月27日(水)まで



## 中川書の会 作品展

日々書き綴った書道を展示します。  
ぜひお立ち寄りください。

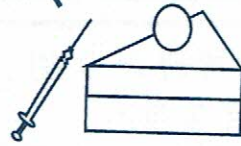
お問い合わせ・お申込み

☎045 (500) 9321

食事のこと



糖尿病のこと



お薬のこと



# しんとし病院の 院内教室ご案内

頭のこと



お金のこと



リハビリのこと



難しい専門の事もわかりやすく教えます。お気軽にご参加下さい！

各教室の詳細は裏面をご確認ください。



「頭痛・めまい・頭の症状は自律神経が9割」  
～自律神経を整えるをコツ教えます～  
講師：院長 森本 将史（脳神経外科）

毎月 第2・3 水曜日



「しんとし健康セミナー」  
～日々に役立つ情報を当院スタッフがご説明～

講師：薬剤師・栄養士・リハビリ・検査科  
ソーシャルワーカー・医事課

第1月曜日



「糖尿病教室」  
～合併症予防できる簡単なコツを教えます～

講師：糖尿病内科 古屋医師  
薬剤師・栄養士・リハビリ

# 6月・7月のご案内

「頭痛・めまい・頭の症状は自律神経が9割」

～自律神経を整えるコツ教えます～

7月9日(月)

※講演内容は毎回同じです

13:00～14:00(開場12:30)

脳外科外来の患者さんのうち、9割以上は脳に異常がなく、ストレスや疲労からくる自律神経関連の症状であるといっても過言ではありません。頭の症状について正しく理解し、**薬だけに頼らずに健康を取り戻す方法**をご紹介します。正しい姿勢から心を元気にしていきましょう。

※場合によっては、日程変更やビデオ上映となることがございます。あらかじめご了承ください。



講師

院長 森本将史(脳神経外科)

「しんとし健康セミナー」

～日々に役立つ情報を当院スタッフがご説明～

毎月第2・3水曜日

13:00～14:00(開場12:30)

6/13 脳卒中の理解と日常生活のポイント

～脳梗塞編～

講師：脳卒中リハビリテーション看護認定看護師

疾患の説明やそれに伴う日常生活のポイントをお伝えします。

6/20 気になる！コレステロール値と血管年齢

講師：検査科

動脈硬化と密接に関係あるコレステロール値。その検査結果の見方や血管年齢との関係について説明します。

7/11 脱水症と経口補水液～水分補給のポイント～

講師：薬剤部

加齢による脱水症や認知機能悪化との関わりについてなどあまり知られていない情報もお届けします。

7/18 医療費の仕組み～知ればもっと安くなる～

講師：医事課

入院費の基本と、費用を抑える制度についてご説明します。

「糖尿病教室」

～合併症予防できる簡単なコツを教えます～

第1月曜日

14:00～15:00(開場13:30)

6/4

第1部：糖尿病とくすりのはなし

講師：薬剤師

第2部：検査でできる合併症予防

～血糖値とA1cだけじゃない！糖尿病の検査～

講師：検査科

糖尿病内科 古屋医師より

講演には毎回参加しています！この機会に、普段疑問に思っている事や、外来ではなかなか聞けないことなどにもお答えしますのでお気軽にご参加ください！

7/2

第1部：糖尿病と脳卒中の深～い関係

～脳梗塞を予防するためには～

講師：脳卒中リハビリテーション看護認定看護師

第2部：糖尿病患者における運動療法

～コツを覚えて明日から体を動かそう～

講師：理学療法士

「体操教室」

coming soon...